

La Commune

Aubervilliers

Centre dramatique national

Fiche technique



Contacts

Théâtre de La Commune
Centre Dramatique National
d'Aubervilliers
2 rue Edouard Poisson 93300
Aubervilliers

T : 01 48 33 16 16
(du lundi au vendredi de 10h à 18h30)
lacommune-aubervilliers.fr
accueil@lacommune-aubervilliers.fr

Administration

Nom	Prénom	Fonction
Béliet Garcia	Frédéric	Directeur
Crosnier	Aymar	Directeur adjoint
Courtay	Agnès	Administratrice générale

Équipe technique et Production

Nom	Prénom	Fonction	E-mail
Rizzotti	Paolo	Directeur technique	<u>p.rizzotti@lacommune-aubervilliers.fr</u>
July	Siegfried	Directeur technique adjoint – Bâtiment	<u>s.july@lacommune-aubervilliers.fr</u>
Dechamps	Elvire	Directrice adjointe - Activité	<u>e.dechamps@lacommune-aubervilliers.fr</u>
Pasquier	David	Régisseur général – référent lumière	<u>d.pasquier@lacommune-aubervilliers.fr</u>
Garzino	Dimitri	Régisseur de salle	<u>d.garzino@lacommune-aubervilliers.fr</u>
Dudouet	Géraldine	Régisseuse son – Référente vidéo	<u>g.dudouet@lacommune-aubervilliers.fr</u>
Gondal	David	Régisseur plateau	<u>d.gondal@lacommune-aubervilliers.fr</u>
Charrieau	Marie	Responsable de production	<u>m.charrieau@lacommune-aubervilliers.fr</u>
Meilhac	Laure	Chargée de production	<u>l.meilhac@lacommune-aubervilliers.fr</u>

Bâtiment

Classement du Bâtiment : 2^{ème} Catégorie Type L
Attention c/f réglementation

Horaires

Les horaires de travail (technique) sont les suivants (sauf accord préalable avec la direction technique) :

- 1^{er} Service 9h00-13h 00
- 2^{ème} Service 14h00-18h00
- 3^{ème} Service 19h00-22h00
ou
3^{ème} Service 19h00-23h00 si reprise le lendemain à 10h00
Attention aux heures de non sommeil (article VI.7 repos quotidien)

Sauf accord particulier, nous vous remercions de bien vouloir respecter les horaires de services.
Service continu possible en accord avec les régisseurs.

Les horaires de représentations

A vérifier dans la brochure de saison ou sur le site lacommune-aubervilliers.fr

Les mardi, mercredi, jeudi à 19h30
Le vendredi à 20h30
Le samedi à 18h00
Le dimanche à 16h00

Réglementation et consignes de sécurité

Le théâtre de la Commune respecte l'ensemble des réglementations de sécurité contre l'incendie relatif aux établissements recevant du public et demande aux productions ou compagnies accueillies d'en faire de même. Cela concerne notamment l'utilisation de décors en matériaux de type M1 pour les espaces scéniques intégrés à la salle (les deux salles du théâtre et la salle de répétitions).

En application du décret sur le bruit du 15 décembre 1998, vous voudrez bien noter qu'à aucun moment les spectateurs ne devront être soumis à une pression acoustique supérieure à 105 dB(A).

La prévention des accidents passe par l'utilisation des moyens réglementaires mis à disposition du personnel ou EPI : chaussures de sécurité, lunettes, gants, casques, harnais, stop chute, stabilisateurs des nacelles Génie.

Tous les équipements scéniques sont exclusivement utilisés par les personnes du Théâtre de la Commune. Tout accident, même sans gravité apparente, survenu au cours du travail (ou du trajet) doit immédiatement être porté à la connaissance du responsable du Théâtre de la Commune présent sur place.

Les équipements de sécurité nécessitent un temps de mise en œuvre qui fait partie du temps de travail. Aucune intervention si minime soit-elle, ni aucun motif d'urgence ne peut justifier le non-respect des consignes de sécurité.

Matériel et fournitures

Le matériel d'éclairage son et vidéo est commun aux deux salles et aux tournées. Ce matériel n'étant pas systématiquement disponible, vous devez impérativement nous contacter pour l'utiliser.

La fourniture des correcteurs et gélamines est à la charge de la production accueillie.

Visibilité et réduction de jauge

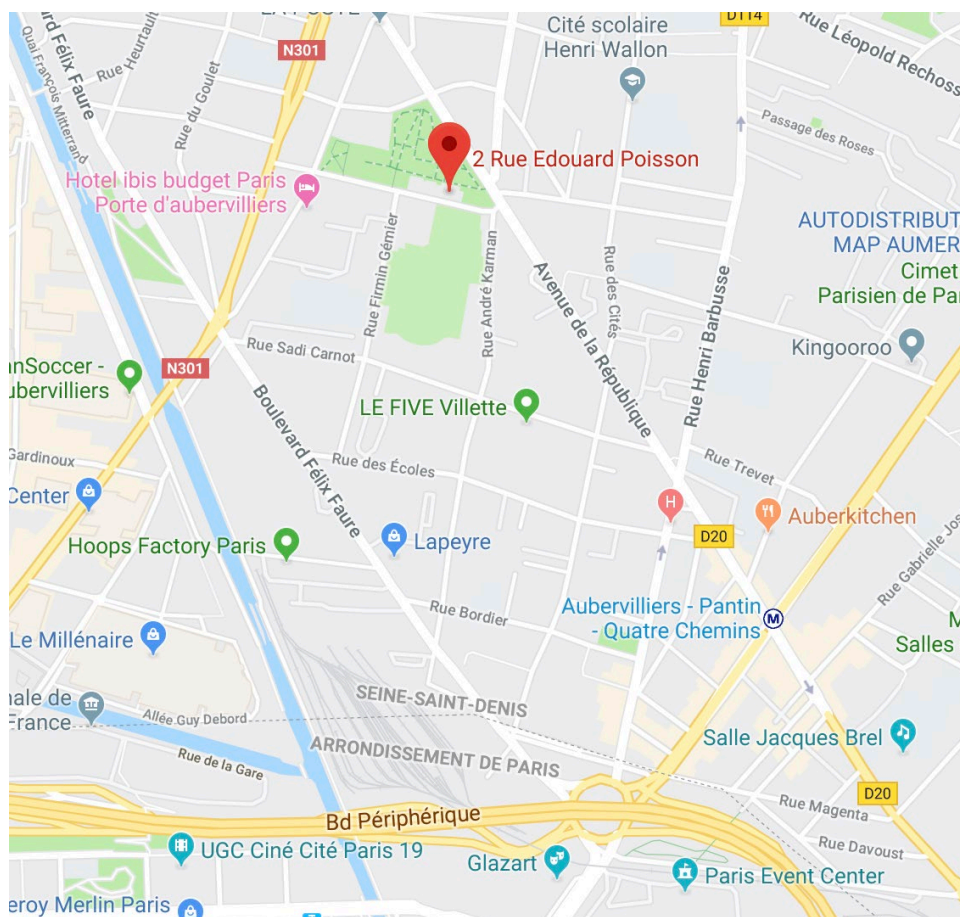
Attention à la visibilité et aux équipements en salle :

- La location est ouverte dès le début de saison.
- Toute condamnation de sièges non signalée à la signature du contrat est impossible.
- Vérifier la compatibilité de votre ouverture au cadre avec le plan de salle joint.

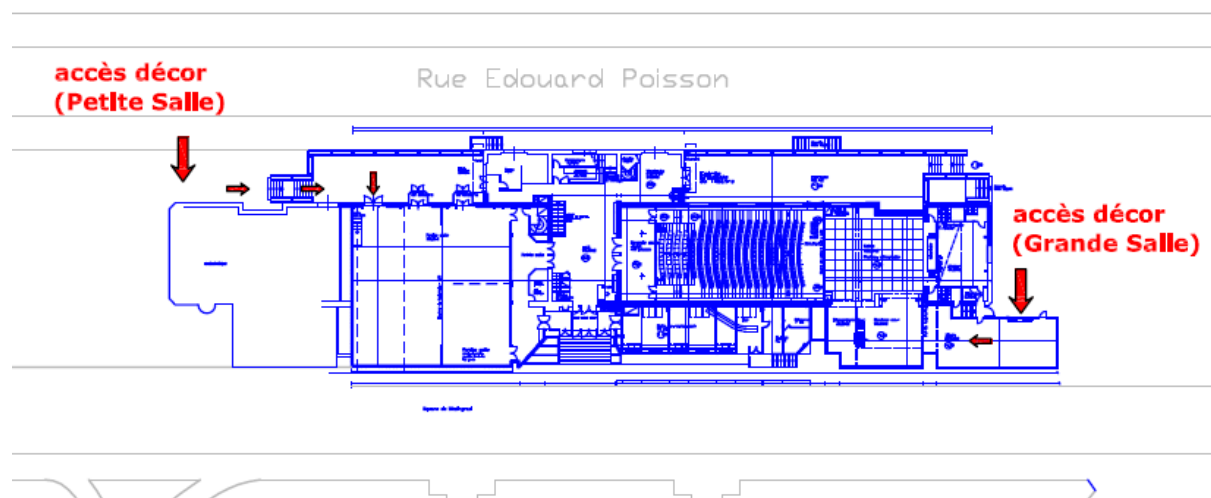
Il faut respecter la jauge du public comme définie au préalable :

- Entre l'administration du théâtre et celles des productions ou Compagnies accueillies
- ou
- Entre l'administration du théâtre et celles des productions accueillies dans le cadre d'une mise à disposition des salles et d'une certaine catégorie de personnel quand la billetterie n'est pas sous contrôle du théâtre.

Accès



Accès décors rue Edouard Poisson :



Plateau 1

De plain-pied

Porte : largeur : 2.31 m
hauteur : 4.57 m

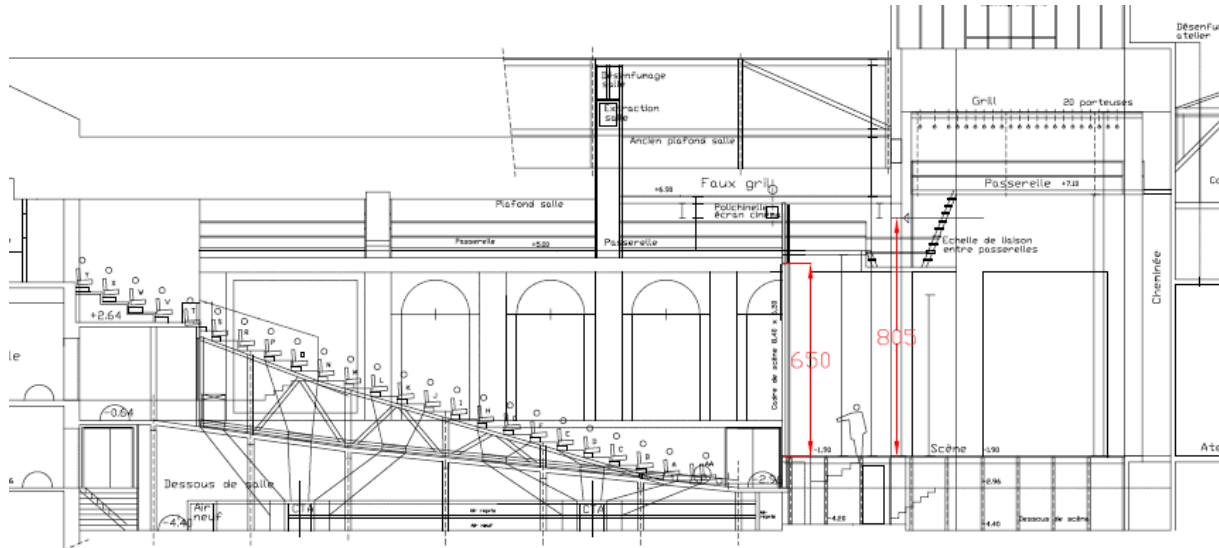
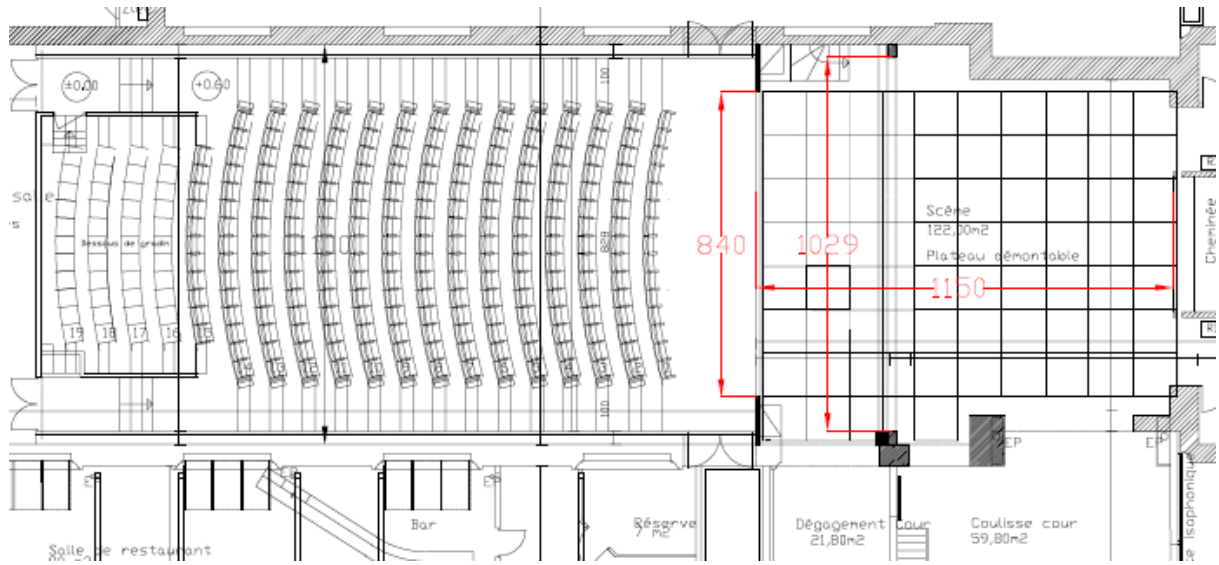
Plateau 2

Niveau : +1.94m (escalier extérieur, largeur : 2m)

Porte : largeur : 2.05 m
hauteur : 4.20 m

Plateau 1

• Description de la salle



Configuration	Configuration en gradin
Jauge	Grande salle 360 places, strapontins compris (variable selon l'adjonction du proscénium)
Dimensions de la salle	Profondeur (du cadre au fond de salle) : 19,70 m Largeur : 10,40 m
Plafond	Équipement technique : - galeries techniques latérales Cour et Jardin - passerelles d'éclairage transversales (2)
Murs	Panneaux bois clair
Régie	Dans le haut du gradin (Lumières, Son, Vidéo) ou en cabine.

• Description de la scène

Sécurité incendie

Espace scénique intégré : pas de rideau de fer. Décors classés M1
OBLIGATOIREMENT

Type de scène	Frontale
Dimensions de la scène	Hauteur : 0,80m (par rapport au 1 ^{er} rang) Largeur (de mur à mur) : 9,20 m <i>(attention : la largeur n'est pas la même sur toute profondeur et hauteur du plateau – se référer au plan ou dans le doute nous consulter)</i> Profondeur du nez de scène au mur du lointain : 11,36 m Hauteur sous porteuse : 8 m (avant-scène), 11 m (arrière-scène) Hauteur des dessous : 1 niveau : - 2,07 m (sous avant-scène), 2,38 m (sous arrière-scène)
Ouverture du cadre de scène	Maximale : 8,40 m
Hauteur du cadre	Maximale : 6,50 m Minimale : 4,65 m NB : Cadre de scène démontable.

• Machinerie

Cintres

- Gril en deux parties :
Gril d'avant-scène : plafonnement porteuse : 8,00 m
Gril de scène : plafonnement porteuse : 11,16 m
- Passerelle électricien (+ 8,95 m)
- Passerelle de commande (+ 8,95 m), avec reprise des commandes sur plateau au lointain
- Cheminée de contrepoids au lointain

- 8 porteuses du type « Equipe chaîne » à 200 daN (Ø porteuse : 50 mm) - vitesse fixe
- 3 porteuses à treuil motorisé à 250 daN (Ø porteuse : 50 mm) - vitesse fixe
- 1 porteuse à treuil manuel à 250 daN (Ø porteuse : 50 mm)
- 21 Equipes contrebalancées à l'allemande 200 daN (Ø porteuse : 50 mm)

• Draperie

Jeux de velours noirs suffisants pour boîte noire à l'allemande ou à l'italienne. Nous consulter pour la liste.

Rideau d'avant-scène rouge ou noir à la demande.

• Electricité scénique et son

Circuits

- 80 circuits 3 kw
- 42 circuits 5 kw
- 3 circuits 10 kw

Gradateurs numériques mobiles

2 blocs de 6 x 3 kw fluo RJ DIGI V

Réseau DMX en salle et au plateau

Jeu d'orgue

Congo Junior

Parc de projecteurs commun aux deux salles, nous consulter

Equipement son

Alimentation : Transformateur d'isolement

Stagebox : Boitiers réseau répartis en salle et au plateau avec alimentation électrique dédiée

Type	Nb	Marque	Description / modèle
Console	1	YAMAHA	CL3
Diffusion Façade	4+8	L-ACCOUSTIC	12L + 8L rappel
Diffusion Sub	2	L-ACCOUSTIC	SB18
Diffusion mobile	8+4	L-ACCOUSTIC	112P + 108P
Interfaces	3+4	YAMAHA	R18D + RO8D
Régie	1	YAMAHA	Carte DANTE

Matériel de prises de son et machines : Nous consulter

• Interphones techniques

1 centrale HF Téléx + 3 boitiers-ceinture.

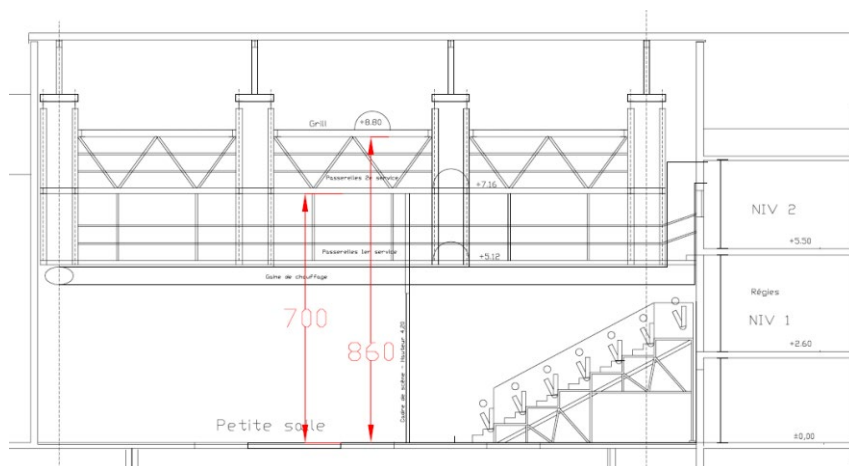
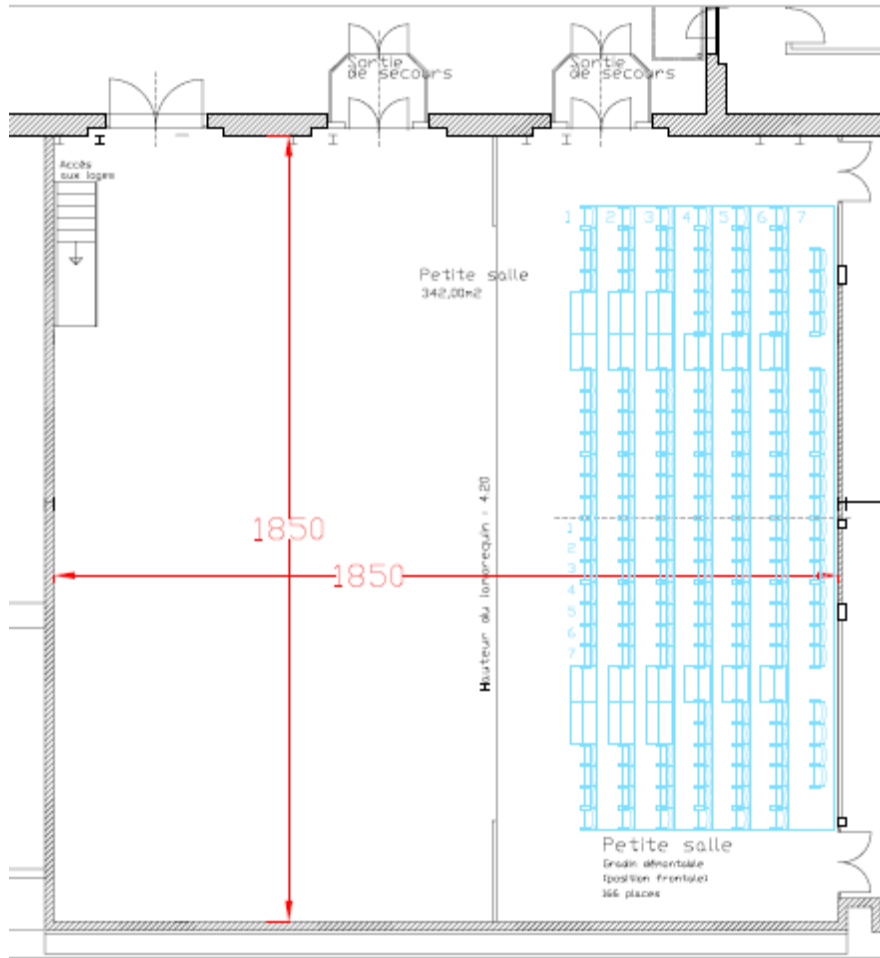
1 centrale filaire ClearCom + 5 boitiers-ceinture.

• Loges

- 2 loges 6/7 personnes équipées d'écoute de scène.
- 2 loges 2/3 personnes équipées d'écoute de scène.
- 1 foyer équipé de retour vidéo et écoute de scène.

Plateau 2

- Description du bloc scène – salle



Sécurité incendie

Espace scénique intégré : pas de rideau de fer. Décors classés M1 obligatoirement

Configuration	Salle modulable blanche, recouvert de rideaux noirs si besoin
Jauge	157 places (à confirmer selon configuration du gradin)
Dimensions	(salle nue, sans gradin) - longueur : 18,50 m - largeur : 18,40 m Aire de jeu : - largeur de mur à mur : 18,40 m - profondeur : 9,75 m Hauteur : - travée du lointain (T3) : porteuses plafonnées sous platelage du gril : 8,20 m - travée du milieu (T2) : porteuses plafonnées sous passerelles médiane : 6,60 m - travée du milieu (T1) : porteuses plafonnées sous passerelles médiane : 6,60 m Noter la présence, sur la périphérie de la salle, d'une gaine de ventilation et d'un réseau de passerelles appuyées sur les quatre murs. Par voie de conséquence il faudra réduire : - en profondeur, de 1,35 m ce qui ramène la côte à : 8,40 m hors tout - en largeur, de 1,48 m à cour et 1,30 m à jardin ce qui ramène la côte à 15,62 m hors tout N.B : hauteur moyenne sous gaine de ventilation : 4,15 m du plateau Cela revient à dire que le volume exploitable et libre de toute contrainte de cette salle serait un parallélépipède rectangle de 8,40 m x 15,62 m x 6,60 m (p x l x h)
Plafond	Gril sur toute la surface de la salle Sol fixe : plancher bois, noir Passerelles techniques latérales (sur toute la périphérie – 1 ^{er} service & 2 ^{ème} service) Possibilité d'équipes à mains
Plateau	Plancher en bois, couleur noir
Murs	Béton blanc, recouvrable en noir
Régie	En cabines au dos du dernier rang

• Machinerie

Cintres

- Possibilité d'équipes à mains
- 11 porteuses motorisés du type « équipe chaîne » 300 daN (Ø porteuse : 50 mm) - vitesse fixe
 - > 5 (cinq) travée du lointain
 - > 5 (cinq) travée du milieu
 - > 1 (une) travée de la face
- équipes moteurs possibles (4x250kg et 4x1000kg) type Stagemaker-Verlinde.

Cadre de scène

4 ouvertures de cadre possible à l'aide de châssis rigides toilés :

- 1 châssis cour et jardin : ouverture : 16,20 m
- 2 châssis cour et jardin : ouverture : 14,00 m
- 3 châssis cour et jardin : ouverture : 11,56 m
- 4 châssis cour et jardin : ouverture : 10,46 m

• Electricité scénique

Circuits :

- 120 Circuits 3 kw
- 4 Circuits 5 kw
- Jeu d'orgue
- Congo Junior

- Equipement son

Alimentation

Transformateur d'isolement

Boîtiers entrées micros

32 prises micros XLR (coffrets muraux)

Diffusion

21 lignes HP, réparties dans la salle et plateau

Matériel

Type	Nb	Marque	Description / modèle
Amplification	8	LAB GRUPPEN	
Processeurs	8	NEXO	
Console	1	YAMAHA	DM1000 carte Dante M16 AUD
HP	4	NEXO	Enceintes PS 10
HP	2	NEXO	Enceintes sub-basses LS 500
HP mobiles	12	NEXO	Enceintes PS10

Matériel de prise de son et machines communes aux deux salles. Nous consulter.

- Interphones techniques

Unité centrale ClearCom et 5 boîtiers ceinture

Unité centrale HF Téléx et 3 boîtiers ceinture.

- Loges

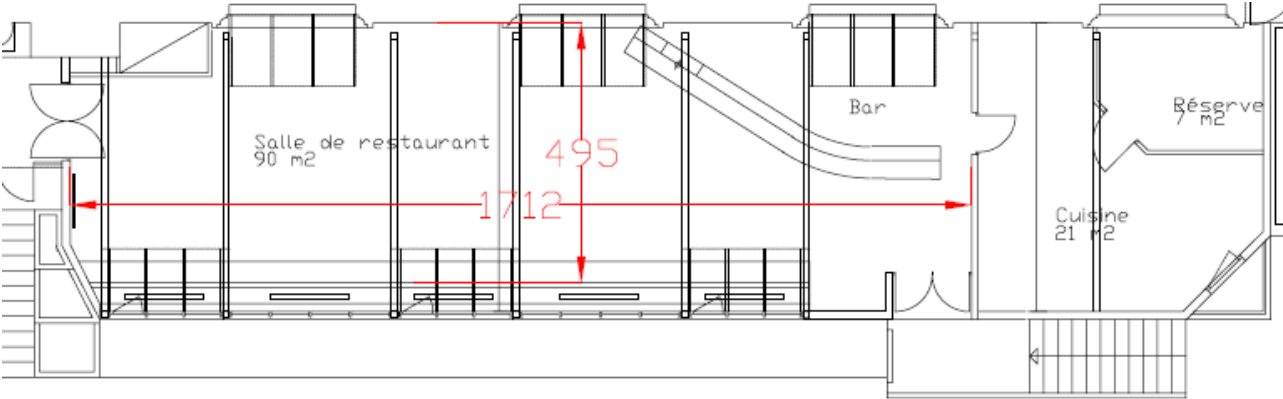
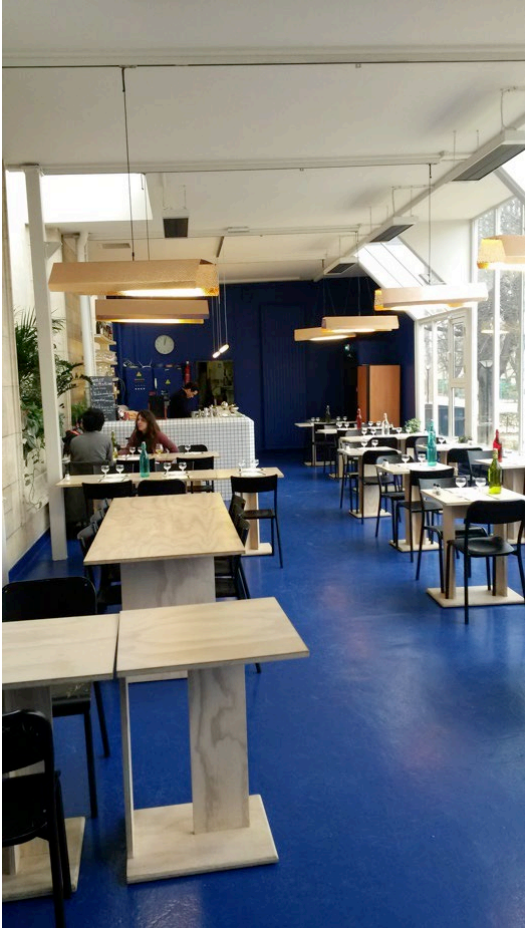
- 1 loge 8 personnes équipée d'écoute de scène
- 1 loge 5 personnes équipée d'écoute de scène
- 1 foyer équipé de retour vidéo et écoute de scène

• **Lingerie**

Le théâtre est équipé d'une lingerie / buanderie et de tout le matériel nécessaire au bon entretien des costumes.

Le nettoyage à sec est sous-traité (pressing) et sauf accord préalable, à la charge du producteur.

BAR



Plateau 4

Bâtiment Classement du Bâtiment : 4^{ème} Catégorie Type L

- Attention c/f réglementation espace scénique intégré -

Réglementation Le théâtre de la Commune respecte l'ensemble des réglementations de sécurité contre l'incendie relatif aux établissements recevant du public et demande aux productions ou compagnies accueillies d'en faire de même. Cela concerne notamment l'utilisation de décors en matériaux de type M1 pour les espaces scéniques intégrés à la salle (les deux salles du théâtre).

En application du décret sur le bruit du 15 décembre 1998, vous voudrez bien noter qu'à aucun moment les spectateurs ne devront être soumis à une pression acoustique supérieure à 105 dB(A).

Les flammes et artifices sont interdits sauf dérogation spéciale et exceptionnelle soumise à l'approbation d'une Commission de sécurité préfectorale dans la mesure où elle aura pris connaissance du dossier au moins deux mois à l'avance avant la première représentation en public. (ce qui implique que notre service technique ait le dossier en main bien avant ce délai).

Matériel et fournitures : Le matériel d'éclairage et son est commun aux trois salles et aux tournées du TCA. Ce matériel n'étant pas systématiquement disponible, vous devez impérativement nous contacter pour l'utiliser. La fourniture des gélatines est à la charge de la production accueillie.

Visibilité et réduction de jauge : Attention à la visibilité et aux équipements en salle :

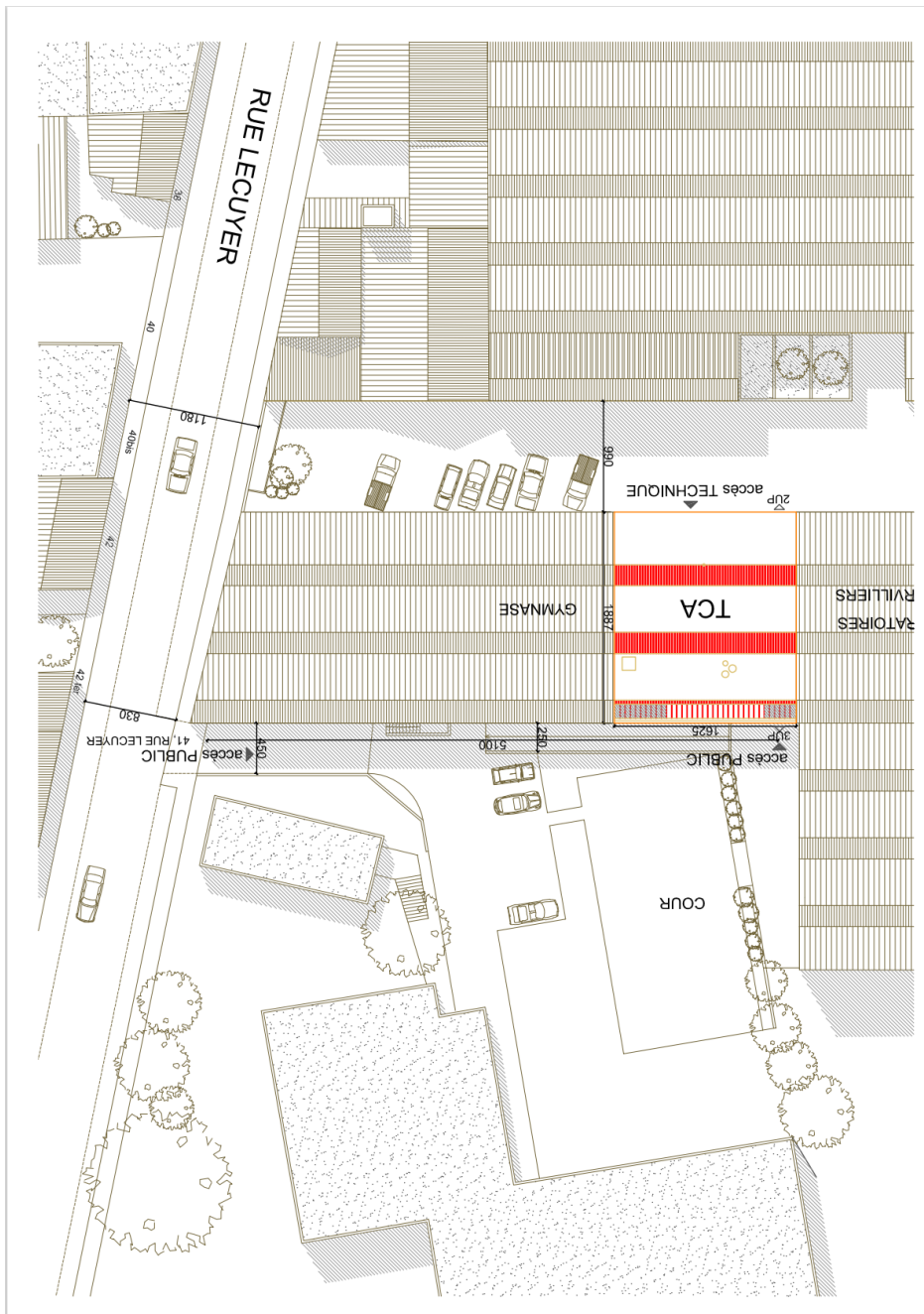
- Les places sont numérotées
- La location est ouverte dès le début de saison.
- Toute condamnation de sièges non signalée à la signature du contrat est impossible.
- Vérifier la compatibilité de votre ouverture au cadre avec le plan de salle joint. L'installation de console son dans la salle : Cette disposition devra faire l'objet d'une négociation particulière avec la direction avant l'ouverture de saison.

Il faut impérativement respecter la jauge du public comme elle aura été définie au préalable :

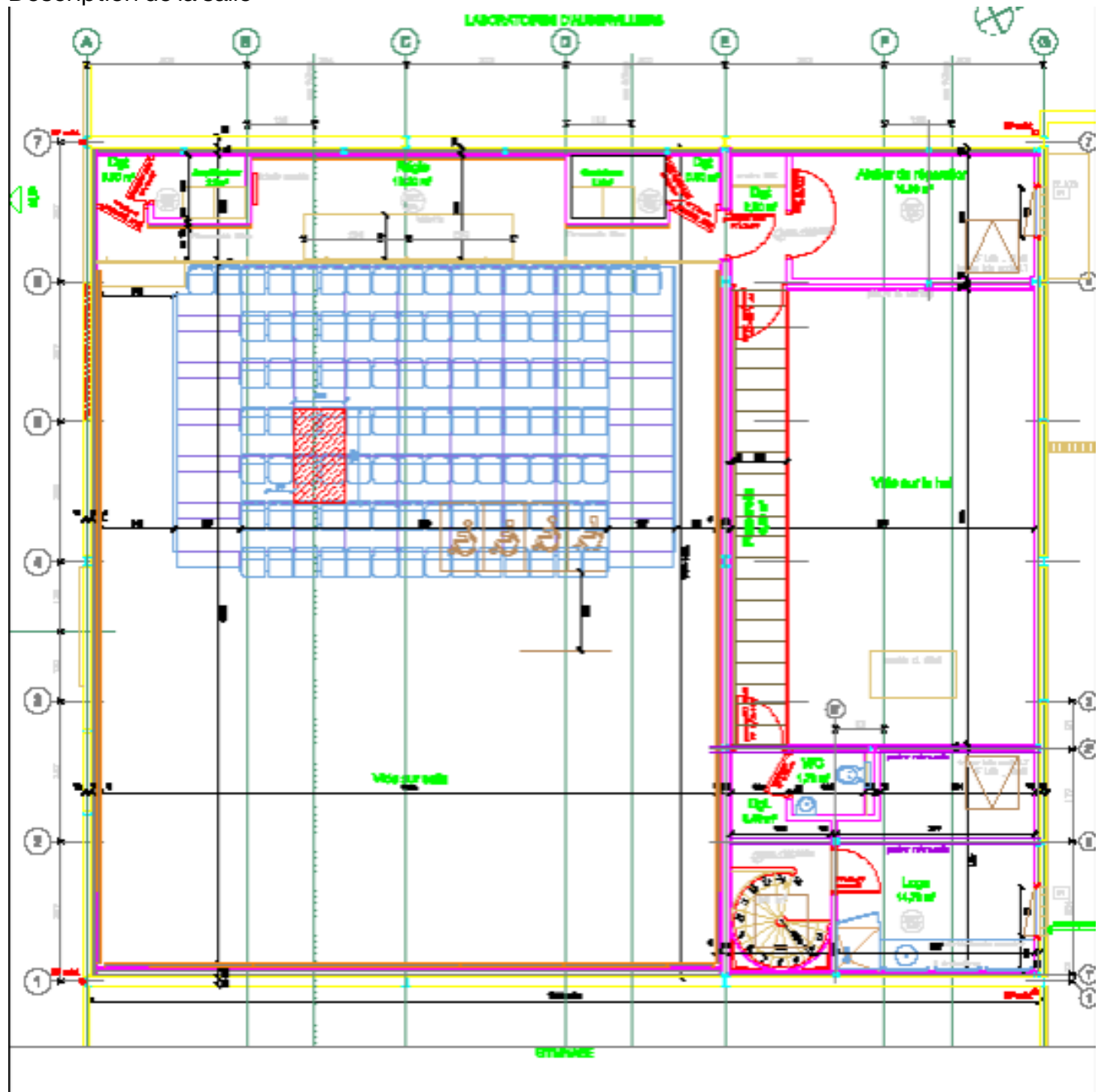
- Entre l'administration du théâtre et celles des productions ou Compagnies accueillies ou
- Entre l'administration du théâtre et celles des productions accueillies dans le cadre d'une mise à disposition des salles et d'une certaine catégorie de personnel quand la billetterie n'est pas sous contrôle du théâtre.

Accès Plateau 4 – 41, rue Lecuyer 93300 Aubervilliers

Accès décors : 72, rue Henri Barbusse – CTM d'Aubervilliers



Description de la salle



JAUGE :

Configuration en gradin ou sans gradin

- Jauge frontal maximum assis : 102 personnes
- Bi frontal maximum assis : 120 personnes
- Tri frontal maximum assis : 108 personnes
- Personnes debout : 180 personnes (3 per/m²)

Dimensions de la salle :

- Profondeur : 13,38 m
- Largeur : 11,69 m

Plafond Equipement technique :

- Poutres échelles type Américaine + tubes « scéno »
- Lisses scénographiques latérales + mats perroquets
- Murs de panneaux noir mat.
- Régie sur passerelle en haut du gradin (Lumières, Son, Vidéo).

Description de la scène

Sécurité incendie :

Espace scénique intégré : pas de rideau de fer. Décors classés M1 IMPERATIVEMENT

Type de scène : Frontale

Dimensions de la scène :

- Largeur (de mur à mur) : 11,69 m
- Profondeur du cadre de scène au mur du lointain : 5.98 m
- Hauteur sous porteuse : 5 ,54 m
- Hauteur sous ferme toiture : 5 ,15 m
- Ouverture du cadre de scène Maximale : A confirmer selon draperie

Hauteur du cadre

- Maximale : A confirmer selon draperie
- Minimale : A confirmer selon draperie
- Plateau de plain-pied avec la rue
- Plancher en bois, couleur noir
- Pente 0%

Machinerie Cintres

- Gril fixe sur la totalité du plateau - hauteur 5,54m - 16 poutres échelles type américaine à 200kg/ml - longueur 7,50 m (Ø porteuse : 48,3 mm).
Localisation : plafond de la salle entre les murs et la ferme centrale - 63 tubes « scéno » 200kg/ml , longueur 1,65 m (Ø tube : 48,3 mm).
Localisation : plafond de la salle entre les poutres échelles - 10 lisses scénographiques à 100kg/ml, longueur 2,30 m(Ø tube : 48,3 mm).
Localisation : implantées verticalement en salle sur les parois cour et jardin - 18 mats perroquets 60kg/ml par bras, longueur 0,80 m(Ø porteuse : 48,3 mm)

Electricité scénique

Circuits :

- 60 circuits 2 KW
- 4 circuits 5 KW
-

Gradateurs numériques mobiles

- 2 Blocs de 6circuit x 3 KW

Jeu d'orgue

- Expert junior Smartface 1248

Equipement son

Alimentation :

- Transformateur d'isolement

Boîtiers d'entrées micros

- Plateau 36prises micro XLR (coffrets muraux)
- Fond de salle 12prises micro XLR (coffrets muraux)

Diffusion

- 24 lignes HP, réparties dans la cage de scène et la salle.

Matériel

- Amplification (2x) ECLER XPA 7000 amplis + (2x) ECLER AMIC 24 processeurs
- HP (4x) DK AUDIO Enceintes C 12
- HP (2x) YAMAHA enceinte amplifiées
- REGIE (1x) YAMAHA DM 1000
- Source (1x) DUAL DRIVE Double platine CD
- Source (1x) TASCAM platines MD

Interphones techniques

- INTERPHONIE HF DE TYPE ALTAIR
4 BOITIERS + CASQUES

Retours audio

- Les loges sont équipées de retours

Loges

2 loges 3 personnes

Paolo RIZZOTTI
Directeur technique